

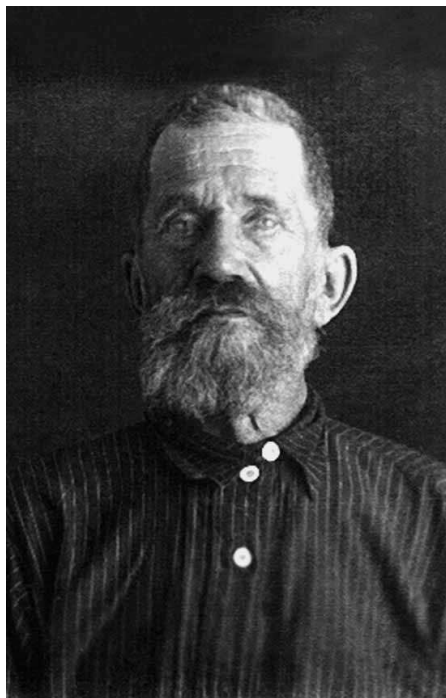
*Октября 1 (14)*

Священномученик  
**Георгий (Архангельский)**

Священномученик Георгий родился в 1872 году в селе Ярополец Волоколамского уезда Московской губернии в семье псаломщика Федора Архангельского. После окончания духовного училища он поступил в семинарию, проучился в ней один год, а затем стал служить псаломщиком в храме.

В 1908 году Георгий Федорович был рукоположен в сан диакона, а в 1917-м – в сан священника; служил до самого ареста в храмах Наро-Фоминского района. В 1935 году он служил в храме Усекновения главы Иоанна Предтечи в селе Афинеево; незадолго до своего ареста он был назначен настоятелем храма Рождества Богородицы в селе Руднево. Вокруг этого храма собралась небольшая община монахинь из закрытой Зосимовой пустыни. Монахини помогали отцу Георгию в храме, а также пели на клиросе.

В 1937 году председатель сельсовета в Рудневе по требованию начальника Наро-Фоминского отдела НКВД составил об отце Георгии справку, где написал, что священник Георгий Архангельский объединил монахинь закрытого монастыря Зосимова пустынь и является их руководителем. Все монахини, проживающие в окрестных селах, каждый воскресный день посещают церковь, а также бывают на квартире священника. Пение монахинь в церкви отвлекает верующих от колхозной работы; политика Архангельского заключается в том, чтобы привлечь как можно больше верующих в храм.



*Священник Георгий Архангельский  
Москва. Тюрьма НКВД. 1937*

4 сентября 1937 года отец Георгий был арестован и заключен в Наро-Фоминскую тюрьму, где его жестоко избивали, принуждая к тому, чтобы он

оговорил себя. Были вызваны лжесвидетели – священник и псаломщик, которые подписали показания, нужные следователям.

– Довольны ли вы тем, что вокруг вас собирались монашки? – спросил следователь отца Георгия.

– Да, доволен, так как я заинтересован в этом, потому что они помогают мне в церкви, например, поют в церкви, благодаря чему больше людей ходит в храм.

– Дайте следствию показания об антисоветской деятельности этой группы монашек! – потребовал следователь.

– Ничего об антисоветской деятельности этих монахинь мне не известно, – ответил священник, – также не известны их настроения и мнения о советской власти.

– Дайте следствию показания о вашей контрреволюционной деятельности! – вновь потребовал следователь.

– Контрреволюционной деятельностью я не занимался и избегал вести с кем-либо разговоры на эти темы, – ответил священник.

На этом следствие было завершено, и священника перевели в Таганскую тюрьму в Москве. 9 октября 1937 года тройка НКВД приговорила отца Георгия к расстрелу. Священник Георгий Архангельский был расстрелян 14 октября 1937 года и погребен в безвестной общей могиле на полигоне Бутово под Москвой.

*Составитель игумен Дамаскин (Орловский)*

«Жития новомучеников и исповедников Российских XX века  
Московской епархии. Сентябрь-Октябрь»  
Тверь, 2003 год, стр. 109-111.

## Библиография

ГАРФ. Ф. 10035, д. 19045.

Дамаскин (Орловский), игумен. Мученики, исповедники и подвижники благочестия Русской Православной Церкви XX столетия. Кн. 6. Тверь, 2002.